



Le Pèlerinage à la Mecque

Mode d'emploi



« QUELQUES CONSEILS PRATIQUES
POUR UN PELERINAGE EN TOUTE
TRANQUILITE »

EDITION 2008

CRCM-Rhône-Alpes, 51 rue Octavie,
69100 Villeurbanne.
www.crcm-ra.org

sommaire

L'Édition 2008 du guide pratique a été conçu pour sensibiliser les futurs pèlerins sur les divers étapes du pèlerinage à la Mecque : depuis le choix de l'agence de voyage jusqu'à leur retour en France. Il a pour but de donner une grille de lecture du pèlerinage et de son environnement.

p.1 EDITORIAL

P.2 Zoom sur le pèlerinage

Quelques chiffres

Quelques sont les distances entre les différentes villes (Djeddah - Médine - La Mecque) ?

AVANT VOTRE VOYAGE

p.3 Comment choisir votre agence de voyage ?
Que faut-il vérifier sur l'Agence ?

p.4 Et qu'en est-il du Visa ?
Votre contrat de voyage : Il est obligatoire

ATTENTION AUX ARNAQUES !

p.4 Information à savoir sur le chef de groupe

P.5 Le CRCM vous conseil de souscrire une assurance
Conseils sanitaires, Vaccination

p.6 **PREVOIR UNE TROUSSE DE PREMIERS SECOURS**
Petits effets de voyages
Informations à communiquer aux familles en France

p.7 Pour les ressortissants étrangers
Réunion d'information et de formation CRCM

Numéros utiles

Taux de change

La Météo

p.8 Le Téléphone
Le décalage horaire
Important

PENDANT VOTRE VOYAGE

p.09 Quelques conseils importants...
Le pèlerinage en 9 étapes

p.12 Garder en mémoire ces quelques conseils
Penser à garder sur vous une copie
Garder en mémoire ces conseils sanitaires

p.13 Hôpitaux les plus proches
Les contacts sur place en cas de problèmes pour les ressortissants français (Ryad, Djeddah, La Mecque)

APRES VOTRE VOYAGE

p.14 Bien se couvrir
Consulter rapidement un médecin
Adopter un bon comportement
Partager vos expériences
Vos droits en cas de litiges
Pour vous accompagner dans vos démarches

p.15 Annexes

EDITORIAL

« Allah ordonne aux gens d'accomplir le pèlerinage à la Maison sacrée pour tous ceux qui en sont capables ». [Sourate Ali Imran - 97]

Le «marché» du pèlerinage en région Rhône-Alpes souffre d'une profonde désorganisation où les différents acteurs donnent peu d'importance à la sacralité de ce cinquième pilier de l'islam.

Remettre de l'ordre et restaurer ce caractère sacré, tels sont les grands défis que c'est fixé la commission pèlerinage du CRCM Rhône-Alpes.

L'organisation du Pèlerinage, en région Rhône-Alpes rencontre de plus en plus de difficultés ces dernières années. Un constat désolant dû au non professionnalisme des agences de voyages, à l'incompétence des accompagnateurs et à l'appât du gain par les arnaqueurs.

Ainsi et malheureusement, des centaines de pèlerins continuent à se faire arnaquer par des voyagistes et des rabatteurs malintentionnés qui participent à une véritable économie souterraine. Aucune réglementation, aucun contrôle n'est imposé. De plus beaucoup de ces litiges n'aboutissent pas faute de preuves (aucun contrat, le paiement en espèces ne laissent pas de trace, etc...).

Le Hadj est le voyage d'une vie. Certains économisent durant des années et quel sérieux leur est proposé aujourd'hui? Quelle confiance peuvent-ils avoir? Vers qui vérifier la fiabilité de l'organisateur? Que faire en cas de problème? Toutes ces questions doivent trouver des réponses aujourd'hui.

Conscient des risques encourus par les futurs pèlerins le CRCM Rhône-Alpes a mis en place cette brochure de prévention. C'est donc l'objet de ce fascicule : Informer le futur pèlerin sur l'agence organisatrice, les formalités administratives, les formules proposées (les dépliants publicitaires et autres prospectus distribués sur les marchés), sur les conseils rituels, sanitaires et juridiques etc..

Autant de point qu'il faut bien étudier avant de s'engager avec une agence de voyage !

Nous espérons que le maximum de pèlerins reviendra des lieux saints heureux d'avoir eu l'insigne honneur d'avoir été, l'espace de quelques semaines, les « invités du Tout Miséricordieux » avec un cœur léger de toutes les péripéties et mésaventures qu'ils auront endurées.

Lounis Karim

Commission Pèlerinage

CRCM Rhône-Alpes

Zoom sur le pèlerinage

Le pèlerinage à la Mecque (Hajj) constitue l'un des cinq piliers de l'islam. Tout musulman doit, s'il est en mesure physiquement et matériellement, l'accomplir au moins une fois dans sa vie. Il vise à purifier l'âme des souillures des péchés pour devenir digne de la grâce divine sur terre et dans l'au-delà. Il se déroule pendant le dernier mois de l'année lunaire d'après le calendrier musulman (Hijriah). Tout fidèle qui accomplit cette obligation porte le titre de hâjj.

En dehors du Hajj, tout musulman peut se rendre à la Mecque pour effectuer, le petit pèlerinage (Omra). Les conditions de ce rite sont plus simples et le pèlerin peut accomplir en principe durant toute l'année.



Quelques chiffres :

- La Mecque (1 million d'habitants) est située à 80 kilomètres de la Mer Rouge.
- Médine (0,4 million d'habitants) se trouve à 460 kilomètres au Nord de La Mecque.
- Jeddah avec ses 2 000 000 habitants est située sur les rives de la Mer Rouge. L'aéroport est à 30 kilomètres de la ville.
- Riyadh est la capitale du pays avec 3 100 000 habitants.

Quelles sont les distances entre les différentes villes (Jeddah - Médine - La Mecque) ? 80 kilomètres environ séparent Jeddah de La Mecque (environ 1H30 de trajet). Médine se trouve à 460 kilomètres au Nord de La Mecque (le trajet par la route peut donc durer de 5 à 6 heures). Jeddah est située sur les rives de la Mer Rouge. L'aéroport est à 30 kilomètres de la ville.



Figure 2: La route du pèlerin

AVANT VOTRE VOYAGE

Le CRCM Rhône-Alpes vous conseille de suivre les quelques recommandations suivantes pour bien préparer votre voyage.

COMMENT CHOISIR VOTRE AGENCE DE VOYAGE ?

Le pèlerinage à la Mecque (Hajj) constitue Le CRCM vous conseil de visiter le site du ministère du Hajj dans lequel figure la liste officielle des agences autorisées par le ministère du pèlerinage d'Arabie Saoudite à organiser le pèlerinage. (www.hajjinformation.com)

- Veuillez vous assurer que le nom de l'agence figure sur cette liste avant de vous engager.
- De plus chaque agence de voyage doit être titulaire d'une autorisation préfectorale comme l'exige la loi en France.

QUE FAUT-IL VERIFIER SUR L'AGENCE ?

- VERIFIER LE NUMERO D'AGREMENT DE LICENCE

Les agences de voyages auprès desquelles vous achetez votre voyage doivent avoir un numéro d'autorisation délivré par les préfets de département.

Ce numéro de licence ou d'agrément doit figurer sur les documents qui vous seront remis au moment de la signature de votre contrat. Si vous achetez votre voyage auprès d'un organisme non titulaire d'une autorisation préfectorale, vous ne bénéficierez pas de garanties prévues par le code du Tourisme.

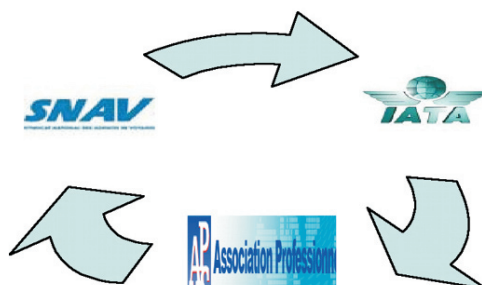
- VERIFIER LE NOMBRE DE PELERINS QUE L'AGENCE PEUT PRENDRE EN CHARGE

Chaque agence se voit octroyer un nombre précis de visas. Renseigner vous sur la capacité précise que peut prendre en charge l'agence. Soyez prudents.

- PRIVILEGIER LES AGENCES AYANT SIGNE LA CHARTE DU PELERIN DU CRCM-RHÔNE ALPES

Le CRCM Rhône-Alpes (en concertation avec la préfecture du Rhône) constatant les dérives liées à l'organisation du pèlerinage à la Mecque, a décidé de mettre en place un document à portée juridique (Loi du 13 juillet 1992) permettant d'assainir l'organisation du pèlerinage à la Mecque

- PRIVILEGIER LES AGENCES ADHERENTES AUX NORMES DE QUALITEES SUIVANTES SNAV, APS, IATA



ET QU'EN EST-IL DU VISA ?

- VERIFIER LE TYPE DE VISA PROPOSE PAR L'AGENCE

Renseignez-vous sur le type de visa proposé par l'agence. Le visa spécial dit de « Hadj » s'obtient exclusivement auprès des services consulaires de l'ambassade d'Arabie saoudite en France. Notez qu'il est gratuit, n'acceptez aucun surplus de frais. Les démarches pour l'obtenir doivent être faites par le vendeur qui effectuera la demande en votre nom.

- CONTACTER L'AMBASSADE D'ARABIE SAOUDITE POUR VERIFICATION

Toute agence doit avoir l'aval des autorités saoudiennes pour pouvoir organiser le Hajj. Contactez l'ambassade d'Arabie saoudite à Paris pour vous assurer que l'agence ne fait pas partie d'une liste noire.

Services consulaires, 29 rue des Gravieres
92200 Neuilly sur Seine

Tel: 01 47 47 62 63/ Fax : 01 47 47 16 97

VOTRE CONTRAT DE VOYAGE : IL EST OBLIGATOIRE !

En application du code du Tourisme, votre agent de voyage a l'obligation de vous informer par écrit, avant la conclusion du contrat, du contenu des prestations proposées relatives au transport et au séjour, du prix et des modalités de paiement et des conditions d'annulation du contrat.

Ce contrat doit être écrit en français, personnel et nominatif, établi en double exemplaire, comportant les noms et adresse du vendeur, son numéro de licence.

IMPORTANT :

Avant votre départ l'agent de voyage doit fournir :

ELEMENTS A FOURNIR	REMARQUES
Billets A/R avec convocation à l'aéroport	Il doit préciser le nom de la compagnie aérienne
Coordonnées des lieux de résidences à la Mecque et Médine	Le nom, adresses, numéros de téléphone et de fax
Les transports terrestres	Les transferts entre L'aéroport et l'hotel La Mecque et Muzdalifa Muzdalifa et Mina Mina et la Mecque Medine et la Mecque
Hébergement à Mina	Location de tente

ATTENTION AUX ARNAQUES !

PRENEZ GARDE AUX RABATTEURS ET A LA PUBLICITE MENSONGERE

Ils se trouvent souvent dans les marchés ou aux abords des mosquées. Ils travaillent pour le compte d'agence « voyous ». Ne soyez pas tenter par les prix figurant sur la publicité qui ne sont pas TTC.

Restez très prudent.

INFORMATIONS A SAVOIR SUR LE CHEF DE GROUPE (MOUTAWIF)

- IL VOUS APPARTIEN DE CONNAITRE LE NOM ET LES COORDONNEES DE LA PERSONNE QUI SERA VOTRE CHEF DE GROUPE (MOUTAWAF) ET QUI DOIT VOUS ACCOMPAGNER PENDANT TOUT LE PELERINAGE.
- IL EST TRES IMPORTANT DE VERIFIER QUE LE CHEF DE GROUPE EST SOUS CONTRAT AVEC L'AGENCE DE VOYAGE AVANT DE VOUS ENGAGER.
- LE CHEF DE GROUPE (MOUTAWAF) DOIT COMMUNIQUER SON NUMERO DE TELEPHONE PORTABLE SAUDIEN AFIN QU'IL SOIT JOIGNABLE A TOUT MOMENT PAR LES PELE- RINS SOUS SA RESPONSABILITE.
- LE CHEF DE GROUPE (MOUTAWAF) DEVRA DISTRIBUER UN BADGE A CHAQUE PELERIN AVEC MENTION EXPLICITE DES COORDON- NEES DES HOTELS DANS LESQUELS LES PE- LERINS A SA CHARGE SEJOURNENT.

LE CRCM VOUS CONSEIL DE SOUSCRIRE UNE ASSURANCE

Votre organisateur de voyages doit vous in- former de l'existence de contrats d'assurance couvrant les conséquences de certains cas d'annulation de votre voyage ou de certains risques en particuliers, notamment les frais de rapatriement en cas d'accident ou de ma- ladie.

Il est très conseillé de souscrire les assuran- ces suivantes qui viendront s'ajouter au prix du voyage :

- Annulation : (environ 35 €)
- Annulation/Rapatriement/Bagages (environ 50 €)
- Multirisques : (environ 70 €)

Il est important de prendre le numéro du Centre d'Assistance 24 heures sur 24 de l'étranger.

LE PELERINAGE A LA MECQUE EST AUSSI UN VOYAGE A RISQUE.

En cas décès:

- En général l'enterrement se fait direc- tement sur place.
- Pour une demande de rapatriement (ce qui est très rare) veuillez vous renseigner auprès de votre organisateur sur les forma- lités administratives. C'est lui qui fera les démarches nécessaires auprès du consulat de votre pays d'origine.

CONSEILS SANITAIRES, VACCINATION

- Se faire obligatoirement vacciner contre les méningocoques **A, C, Y** et **W135** au moins dix jours avant l'entrée sur le terri- toire saoudien.

Quels sont les centres de vaccinations en ré- gion Rhône-Alpes ?

Vous pouvez consulter la liste de tous les centres habilités pour la vaccination sur le lien internet suivant : <http://www.inpes.sante.fr/10000/themes/vaccination/guide/pdf/p3/a08.pdf> ou contacter la direction des Affaires sanitaires et sociales de votre département pour obtenir les coordonnées du centre le plus proche de votre domicile.

Note : Nous avons publié la liste en Annexe

PREVOIR UNE TROUSSE DE PREMIERS SECOURS

QUE DOIT-ELLE CONTENIR ?	CONSEILS
Ne pas oublier ses propres médicaments	(prévoir pour 1 mois et demi)
Contre la toux :	un sirop, les bronchites tel que Rhinatiol ou Toplexil
Contre les brûlures :	Crème Biafine
Contre l'extinction de voix :	Mébucaïne pastilles, Lysopaine etc...Miel
Contre les céphalées et autres douleurs de tête :	de l'aspirine, Aspégic etc..
Contre les diarrhées très fréquentes	Bioflorin capsule
Pour les petites plaies	
Des bandes de gaze, des bandes à rouler	Rajouter du mercurochrome
Des pilules de contraception	pour les femmes désirant arrêter leurs règles pendant la durée du pèlerinage
Des recettes maison :	du miel et de l'huile d'olive à ceux qui en ont l'habitude.

Avant le voyage, il serait très utile que le pèlerin demande conseil à son médecin

Important : Il est souhaitable pour les personnes âgées de plus de 65 ans de faire prescrire par leur médecin traitant du vaccin antigrippal, pour cette tranche d'âge il est gratuit car pris en charge à 100%.

PETITS EFFETS DE VOYAGE

Penser à prendre avec vous.....

- DES LUNETTES DE SOLEIL
- DE BONNES SANDALES POUR LES HOMMES ET DE BONS SOULIERS DE MARCHE POUR LES FEMMES
- UN PETIT SAC A DOS
- UN TAPIS DE PRIERE
- SON CORAN OU LIVRES A LIRE, GUIDES ETC ...
- UN SACHET DE PLASTIQUE (POUR LES SOULIERS ET SANDALES)
- UNE GOURDE POUR Y METTRE DE L'EAU
- DES BARRES DE CEREALES
- CHAUSSETTES EN COTON POUR LES FEMMES

INFORMATIONS A COMMUNIQUER AUX FAMILLES EN FRANCE

- LES DATES, HORAIRES, NUMEROS DE VOLS ET AEROPORTS DE DEPART ET DE RETOUR
- LES LIEUX D'HEBERGEMENT, L'ADRESSE ET LES COORDONNEES TELEPHONIQUESET TELECOPIE.
- LE NOM ET LES COORDONNEES DU CHEF DE GROUPE
- UN JEUX DE PHOTOCOPIES DE VOS BIEL-LETS D'AVION

POUR LES RESSORTISSANTS ETRANGERS

Pour les ressortissants étrangers, ne partez pas sans l'original de votre carte de séjour ou votre carte de résident. En cas de renouvellement de votre carte de séjour ou votre carte de résident, il est possible de voyager avec le récépissé à condition que le retour s'effectue avant la fin de la validité du récépissé.

Pour les ressortissants marocains : bien avoir l'autorisation consulaire.

REUNION DE FORMATION ET D'INFORMATION CRCM

Le CRCM Rhône-Alpes organise chaque année en partenariat avec plusieurs mosquées une formation théorique et pratique de préparation au Hajj.

Au programme : Fiqh, Jurisprudence du Hajj, Conseils pratiques et Questions

Il communiquera les dates sur son site au mois de Novembre 2008 (www.crcm-ra.org)

NUMEROS UTILES

•AMBASSADE D'ARABIE SAOUDITE EN FRANCE

Services consulaires, 29 rue des Graviers
92200 Neuilly sur Seine

Tel : 01 47 47 62 63

Fax : 01 47 47 16 97

•MINISTERE DES AFFAIRES ETRANGERES

Direction des français à l'étranger, sous direction de la sécurité des personnes, Cellule de veille

Tel : 01 43 17 86 86

TAUX DE CHANGE

Le taux de change : 1 euro € vaut environ 5,54 SAR (Rial Saudi). (Cours Septembre 2008)

Pense-bête : 100€ ⇔ 500 SAR

Conseil : Faites une estimation de votre budget pour ne pas vous retrouver à court d'argent.

Note : Il existe de nombreuses banques à La Mecque et à Médine où vous pouvez changer facilement votre argent. Cependant, nous vous conseillons toujours de comparer tout d'abord les différents taux de change des banques (2 ou 3). Ensuite, vous trouverez sûrement un meilleur taux de change dans les banques un peu éloignées du Haram en particulier à La Mecque.

Nous vous conseillons cependant plutôt de changer votre argent à Médine.

Les cartes de crédit (Visa, Eurocard...) sont utilisables sur place dans les guichets automatiques des banques et aussi dans beaucoup de magasins.

LA METEO

Au mois de décembre la température à la Mecque s'élève à 31° et à Médine à 24°

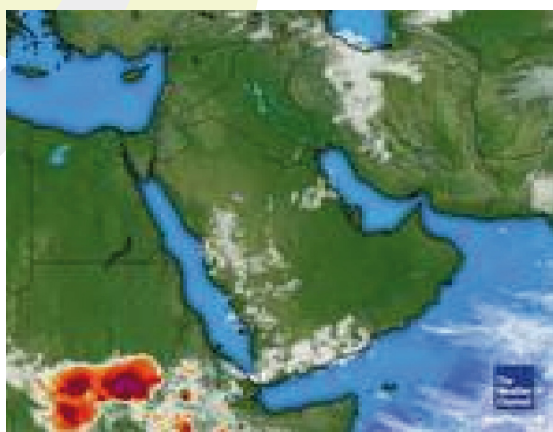


Figure 3 : carte de la météo

S'ENGAGER A :

LE TELEPHONE

- Depuis l'Arabie Saoudite, vous devez composer :
00 33 + le numéro à 9 chiffres (sans le zéro).
Exemple : 0033 6 24 xx xx xx (pour un mobile) et 0033 4 78 xx xx xx (pour un fixe)
- Vous pouvez contacter l'Arabie Saoudite depuis la France en composant :
00 + 966 + indicatif de la ville (le 2 pour La Mecque et le 4 pour Médine) + numéro.

Conseil : Il est conseillé d'acheter une puce téléphonique une fois arrivée en Arabie Saoudite. Il sera plus simple pour votre famille de vous joindre. Compter environ 10€ pour une puce + recharge.
Vous disposer aussi de « Call Box » sur place pour vos communications à l'international

LE DECALAGE HORAIRE

Le décalage horaire entre la France et l'Arabie Saoudite est de :

- +2 heures en hiver
- +1 heure en été

IMPORTANT : Préparation Spirituelle

Avant de se rendre en pèlerinage....

- * SE REPENTIR AUPRES D'ALLAH, L'EXALTE, DE TOUS LES PECHES ANTERIEURS.
- * REPARER LES INJUSTICES ET RENDRE LES DROITS AUX AYANTS CAUSE
- * PAYER LES FRAIS DU HADJ AVEC DE L'ARGENT LICITEMENT ACQUIS.
- * RECHERCHER UN COMPAGNON DE VOYAGE PIEUX, CHARITABLE ET SECOURABLE.

- * NE JAMAIS COMMETTRE DE PECHES
- * VENERER AU MAXIMUM LA SUNNA DU PROPHETE MUHAMMAD (PBSL)
- * VOUER UNE INTENTION SINCERE ET EXCLUSIVE D'ACCOMPLIR LE HADJ EN VUE D'ALLAH, L'EXALTE, TOUT EN N'AYANT EN VUE QUE SA SATISFAC-TION.
- * SE DONNER TOUT ENTIER AU CULTTE D'ALLAH.
- * S'ABSTENIR DE TOUTE DISPUTE, DE TOUTE ANIMOSITE ET DE TOUTE QUE-RELLE.
- * IL EST PRIMORDIAL DE FORMULER SON INTENTION POUR LE HADJ AFIN DE REpondre A L'APPEL D'ALLAH,ET EN LUI VOUANT COMPLETE OBEIS-SANCE.
- * EVITEZ LES DISCUSSIONS INUTILES
- * NE PAS HEURTER LES PELERINS , MEME CEUX EFFECTUANT DES ACTES SURETOGATOIRES.
- * EVITER DE PRENDRE DES PHOTOS A L'INTERIEUR DES HARAMS DE LA MECQUE ET MEDINE.
- * ALLER 1 HEURE AU MOINS AVANT L'APPEL DE CHAQUE PRIERE
- * PRENDRE SES REPERES ET SE DONNER DES POINTS DE RENCONTRE.
- * POUR LES PERSONNES AGEES, NOUS RECOMMANDONS LE PORT D'UN COL-LIER (coordonnées, Hôtel, Agence, gui-de..)
- * SUIVRE LES RECOMMANDATIONS DE VOTRE CHEF DE GROUPE (Mou-tawaf), NOTAMMENT DURANT TOUS LES TRANSFERTS.

PENDANT VOTRE VOYAGE

Quelques conseils importants....

Le Pèlerinage en 9 étapes

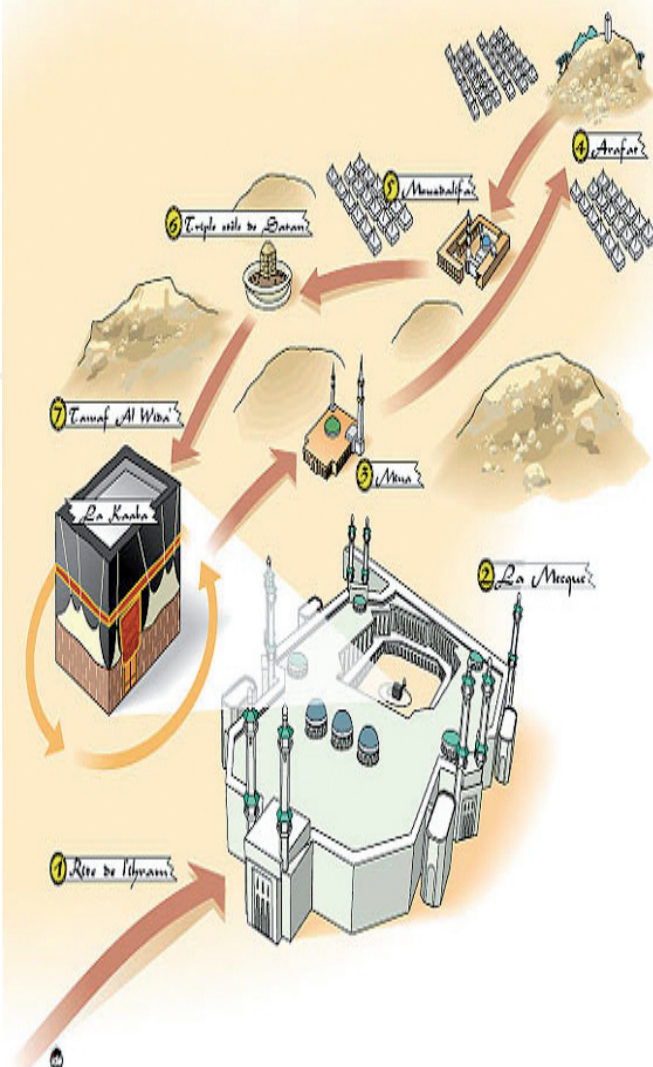
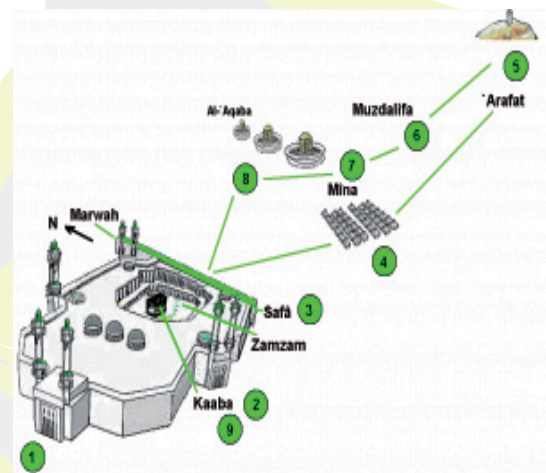


Figure 5: Schéma des rites

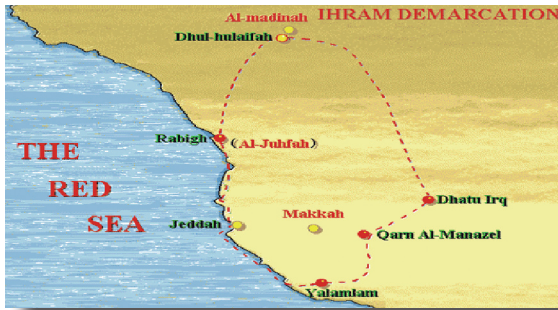


Premier Jour : 8 du mois Dhul Hijja

Déclarer son intention de faire le pèlerinage par une formule rituelle répétée par trois fois (« nya »=projet ou volonté)

1. Se mettre en état de sacralisation (Ihrâm)

Le Pèlerinage comporte des «bornes spatiales» (mawâqit makaniyya) où il convient de prendre l'Ihrâm. D'après les hadîths les Miqats sont au nombre de 5 et selon la direction d'où l'on vient pour aller à La Mecque on passe par l'une ou l'autre de ces bornes



Premier Jour : 8 du mois Dhul Hijja

Dhû-l-Hulayfa , pour qui vient de Médine (à 460 km au Nord de La Mecque).

Al-Jahfa, pour qui vient d’Egypte, du Maghreb ou de Syrie (à 320 km au Nord-Nord Ouest de La Mecque).

Qarn-al-Manâzil, pour qui vient du Nejd ou du Koweït (à 94 km au Nord-Est de La Mecque).

Dhât-Irq, pour qui vient de l’Irak ou d’Iran (à 94 km au Nord-Est de La Mecque).

Yalamlam, pour qui vient du Yémen ou de l’Inde (à 80 km environ au Sud-Est de La Mecque).

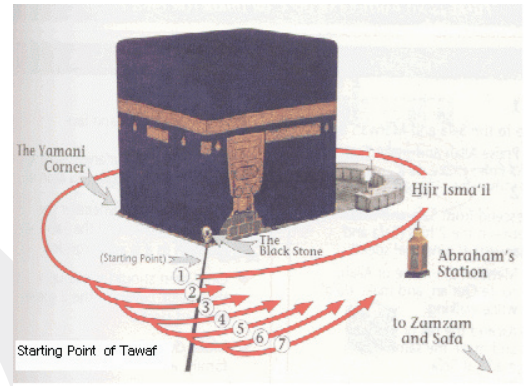
VETEMENT DU PELERIN PENDANT L’IRHAM



Le pèlerin doit se débarrasser de ses vêtements habituels pour arborer l’«irham».

-Il s’agit d’un vêtement blanc d’une seule pièce de tissu.

2. Faire les sept rondes autour de la Kaaba en essayant d’embrasser la pierre noire (matâf)

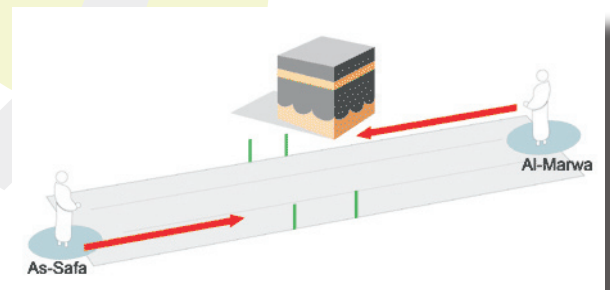


Si Possible, éviter de commencer un tawaf entre les prières de Dohr-Asr et Maghrib-Isha risque d’être bloqué au moment des prières. Meilleur moment pour Tawâf: après le Ishâ, jusqu’à Sobh

Note importante: Ne pas bousculer les gens pendant le Tawâf (même si on est maltraité) - il faut faire preuve de patience.

3. Faire sept fois la marche entre Safâ et Marwha...

En souvenir de l’errance d’Agar à la recherche d’eau pour Ismaël.((420 m dans un long couloir attendant à la mosquée) Puis boire à la source Zam-zam (Arabe:« sayi »=course, effort, recherche)



Conseil : Des fauteuils roulants sont mis à la disposition de personnes souffrants d’un handicapé.

* Les 7 parcours représentent environs 3,5 km

4. Se rendre à Mina

Se rendre au lieu dit « Mîna » à 4 km de La Mecque

Faire les prières de l'après midi (Asr), du soir (Maghreb et Icha) et du matin (Fajr).

Information : A Mina, tous les pèlerins logent dans des tentes aménagées par le gouvernement saoudien uniquement pendant le Pèlerinage. Ces tentes, numérotées sont prévues pour accueillir 25 personnes en moyenne. Elles ne sont pas mixtes. Vous serez répartis dans des tentes par zone géographique correspondant à une couleur. Pour les Pèlerins venant d'Europe, c'est le « rouge » ! Idéalement, toutes les tentes de l'agence sont dans la même zone.

Conseil : Prendre un sac de couchage

Deuxième Jours : 9 du mois Dhul Hijja

5. La montagne Arafat

Lorsque le soleil se lève il faut avancer vers la montagne Arafat et y faire la prière de midi (Dhur) et de l'après midi en s'assurant bien être au-dedans des frontières de Arafat. Il faut rester dans ce territoire jusqu'au soleil couchant. C'est de ce point que le prophète fit son discours d'adieu.



Conseil important: Ne pas aller au Haram Sharif le matin du 8 Zilhajj car risque d'être bloqué et difficulté de retourner jusqu'à l'hôtel.

Pour les plus fragiles : Prendre un masque de protection contre la pollution. Prendre un Ehram d'échange (en cas de besoin) et prendre des habits de rechange (T-Shirt et un bas) pour le lendemain pour le Woukouf à Minâ.

6. Se rendre à Muzdalifa

Après le coucher du soleil ,Il faut aller vers « Muzdalifa ».

A l'arrivée, il faut faire les prières du soir. Il faut rester à Muzdalifa jusqu'à ce que la nuit soit tombée. Le pèlerin va se munir de cailloux pour la suite des rites. (49 cailloux : 7+21+21)

Conseil : Le trajet entre Arafat et Muzdalifa est très long (environ 4h) malgré la faible distance : il faut faire patience tout en supportant la pollution.

Troisième Jours : 10 du mois Dhul Hijja

7. Revenir vers Mîna

Après la prière du matin le pèlerin revient vers Mîna.

Le premier jour de la fête du sacrifice (Aid al Adha) le pèlerin parcourt les 300 mètres qui le séparent du lieu où Abraham emmena son fils Ismaël pour le sacrifier.

Conseil : il est très conseillé de revenir sur Mina avant le coucher du Soleil pour y passer la première moitié de la nuit (les routes y sont plus libres que la nuit) car si on arrive vers 21-22h, il y a énormément d'embouteillage et tout est bloqué et parfois les rentre à Mina après minuit ce qui est trop juste.

Quatrième et Cinquième Jours : 11 & 12 du mois Dhul Hijja

Lapidation des stèles (« jamarate Aquaba »)

Sur le parcours il rencontre les trois piliers qui symbolisent les trois points où Iblis tenta de le détourner. Le pèlerin lapide ces piliers avec les cailloux ramassés la veille.

Note : Il faut lapider 7 fois le Jamarate Aquaba (« Grand Sheitan »). Le poteau s'étend agrandi en mur : Il est assez facile de lapider mais il faut être prudent et faire attention à ne pas recevoir des objets sur la tête.

Conseil : Le trajet entre Arafat et Muzdalifa est très long (environ 4h) malgré la faible distance : il faut faire patience tout en supportant la pollution.

8. Tuer l'animal d'offrande

Dans l'intervalle il faut tuer l'animal d'offrande qui symbolise le bélier qu'Abraham a sacrifié à la place de son fils. Il faut en manger mais la plus grande partie doit être donnée aux indigents.

Note : Les pèlerins ont la possibilité de payer le montant de l'offrande à une banque gérée par les autorités locales

9. Refaire les rites 2. Et 3. « Circumambulation du retour »

Il faut aussi refaire les rites (étapes 2 et 3 « Circumambulation du retour »).

Le pèlerin durant chaque jour de Tachriq, lapide les 3 stèles de Mina, d'abord la plus petite, puis la médiane et enfin la plus grande, celle de Aqaba. Sur chacune, il jette 7 cailloux en disant : Allahou Akbar (Allah est le plus Grand) ... entre deux stèles, il fait face à la Quibla et récite quelques invocations.

Effectuer une dernière circumambulation: celle d'adieu et sortir de l'état de sacralisation : Pour les hommes, se couper les cheveux très courts ou se raser la crâne, pour les femmes, raccourcir la longueur des cheveux.

Note : Souvent le pèlerinage se prolonge par une visite à Médine sur la tombe du Prophète Mohammed

Gardez en mémoire ces quelques conseils.....

* PRENEZ LE TEMPS DE VOUS REPOSER, A L'ARRIVEE ET ENTRE CHAQUE ETAPE DE VOTRE PELERINAGE

* MEFIEZ VOUS DES EFFORTS PHYSIQUES IMPORTANTS ET PROLONGES, PENDANT LES GROSSES CHALEURS

* PROTEGEZ VOUS DU SOLEIL PAR LE PORT D'UN CHAPEAU, DE LUNETTES DE SOLEIL, DE VETEMENTS LEGERS EN FIBRE NATURELLES DE COULEUR CLAIRE ET L'APPLICATION CUTANEE EXPOSEE DE PRODUITS FILTRANTS. (lorsque vous n'êtes pas en état de sacralisation)

Penser à garder sur vous une copie :

* DE VOTRE PASSEPORT, DU VISA ET DE VOTRE CARTE DE SEJOUR SI VOUS EN AVEZ UNE

* DE VOS BILLETS D'AVION ET LES NUMEROS DE VOLS ALLER/RETOUR

* LE NOM, L'ADRESSE ET LE TELEPHONE DES PERSONNES A CONTACTER EN FRANCE, EN CAS DE BESOIN.

* LE NOM, L'ADRESSE ET LE TELEPHONE DE VOTRE ORGANISATEUR DE VOYAGES EN FRANCE

Quelques conseils sanitaires

Prévenez les infections digestives !

* LAVEZ VOUS LES MAINS REGULIEREMENT AVEC DU SAVON, EN PARTICULIER AVANT DE PASSER A TABLE ET EN SORTANT DES TOILETTES.

* DANS LA MESURE DU POSSIBLE, EVITEZ LES CRUDITES-CONSOMMEZ DES ALIMENTS BIEN CUIITS, SERVIS CHAUDS.

* N'ABSORBEZ QUE DES BOISSONS AYANT BOUILLI, OU CONTENUES DANS DES BOUTEILLES CAPSULEES, OUVERTES DEVANT VOUS.

* L'EAU PEUT AU BESOIN, ETRE FILTREE ET SOUMISE A L'ACTION D'UN DESINFECTANT. EVITEZ LES GLACONS.

* MEFIEZ VOUS D'UNE CLIMATISATION TROP FORTE DANS LES CHAMBRES D'HOTEL

HOPITAUX LES PLUS PROCHES

L'Arabie Saoudite dispose aussi d'une très bonne infrastructure médicale. A La Mecque, l'hôpital Ajjad est ouvert 24 heures sur 24. Vous trouverez ci-dessous 3 hôpitaux à La Mecque et à Médine avec leurs numéros de téléphone

HOPITAUX A LA MECQUE	
Ajjad Hospital (24H/24)	573 0070
Al-Nur Hospital	558 3730
Hera' General Hospital	520 3535 / 591 1453
HOPITAUX A MEDINE	
King A. Aziz Hospital	544 2400
King Faisal Hospital	556 6411
Wiladah Hospital	544 4848



LES CONTACTS SUR PLACE EN CAS DE PROBLEMES POUR LES RESSORTISSANTS FRANCAIS

A RYAD

L'ambassade de France : 01 488 12 55

Police : 999

A DJEDDAH

Le consulat général de France à Djeddah dispose des personnels compétents et ayant toutes les autorisations de circulation dans les Lieux Saints. Ces personnes sont disponibles pour prêter assistance aux pèlerins français et peuvent être jointes aux : 02 668 15 50 ou 02 668 15 44 ou 02 668 15 63.

E-mail : contact@consulfrance-djeddah.org

A LA MECQUE

Hotél Mercure HIBATULLAH 15ème étage, Avenue Oum Al Qura, Cité Hafaar, BP 51177 02 549 88 55

NOTE -IMPORTANTE:

Il se peut fort bien que les étapes ne se déroulent pas tel que prévu à cause des paramètres qui ne sont pas entre les mains des organisateurs.

DANS CE CAS IL FAUT FAIRE PREUVE DE BEAUCOUP DE PATIENCE ET SUIVRE LES RECOMMANDATIONS DES ORGANISATEURS.

APRES VOTRE VOYAGE

BIEN SE COUVRIR

Le changement de température au mois de Décembre est à prendre en compte. Vous passez de 30 degrés à 0.

CONSULTER RAPIDEMENT UN MEDECIN

De nombreux pèlerins rentrent affaibli et malade du voyage. Il est très important de rencontrer un médecin à votre retour pour un bilan de santé.

ADOPTER UN BON COMPORTEMENT

Vous avez eu l'honneur d'avoir été les invités du miséricordieux, il est de votre devoir de montrer le meilleur des exemples.

COMITE DE SOUTIEN ET CELLULE PSYCHOLOGIQUE

Le CRCM mettra en place prochainement sur son site un forum réservé au retour du pèlerinage. N'hésitez pas à partager vos expériences et difficultés que vous avez rencontrées. Un intervenant répondra à toutes vos questions et vous conseillera. Vous pouvez envoyer aussi un mail à l'adresse suivante : crcm_ra_pelerinage@yahoo.fr

VOS DROITS EN CAS DE LITIGES

Si des difficultés importantes sont survenues pendant votre voyage du fait de l'absence ou de la défaillance des prestations prévues par le contrat vous pouvez :

Contactez d'abord votre vendeur pour un règlement amiable de votre litige. Contactez le conciliateur de justice de votre ville de résidence.

Sachez que la publicité trompeuse est une infraction punie des peines prévues en

cas de tromperie (art.L.213-1), c'est-à-dire une peine d'emprisonnement de deux à trois ans et/ou d'une amende de 150€ à 37500€. Conseil : Bien garder les prospectus publicitaires

En cas d'absence de procédure amiable, saisissez la justice pour obtenir une réparation financière (dommages et intérêts) en application à la loi française. Loi du 13 juillet 1992 vient de s'appliquer au pèlerinage à la Mecque.

POUR VOUS ACCOMPAGNER DANS VOS DEMARCHES

Vous pouvez demander conseils auprès : Du Conseil Régional du Culte Musulman Rhône-Alpes.

Email : crcm_ra_pelerinage@yahoo.fr

Internet : www.crcm-ra.org



REFERENCES:

Site internet

<http://dalil-alhaj.com>

<http://www.hajinformation.com/>

www.wikipedia.fr

<http://www.sospelerin.org/>

Livres/Guides

Brahami, M. (2006), « Hadj et 'Umra Guide pratique », Tawhid

Conseil régional du Culte Musulman d'Alsace, Al-Kanz (2007) « Guide du Hajj sans souci ».

Internet : www.crcm.tv/alsace

Ministère de l'intérieur (2008) « Pèlerinage à la Mecque, Conseils pratiques ».

Internet : <http://www.diplomatie.gouv.fr/>

Nous espérons que ce guide trouvera son utilité auprès du plus grand nombre.

Nous attendons de tout coeur vos remarques en vue de le compléter pour les années à venir. Pour que les pèlerins de demain accomplissent leur devoir dans les meilleures conditions, nous comptons sur vous. Nous vous encourageons vivement à nous faire part de vos remarques à l'adresse suivante :

crqm_ra_pelerinage@yahoo.fr

En espérant que ce travail de longue haleine aura un impact positif sur notre communauté, je vous demande sincèrement de faire passer ce message autour de vous. Ce n'est qu'ensemble que l'on pourra faire avancer les choses.

Travaillons main dans la main pour bâtir, si Dieu le veut, une communauté organisée afin que chacun d'entre nous puisse pratiquer son culte dignement.

Fraternellement

Lounis Karim

CENTRE DE VACCINATIONS

01 — AIN

Centre hospitalier
Service des consultations externes
900, route de Paris
01012 Bourg-en-Bresse cedex
04 74 45 43 58

38 — ISERE

Centre hospitalier universitaire de Grenoble
Boulevard de la Chantourne
38700 Grenoble
04 76 76 54 45

Service communal d'hygiène et de santé
33, rue Joseph-Chanrion
38000 Grenoble
04 76 03 43 43

42 — LOIRE

Centre hospitalier universitaire-Hôpital de Bellevue-
Service des maladies infectieuses et tropicales
25, boulevard Pasteur
42055 Saint-Étienne cedex 2
04 77 12 77 89

Centre hospitalier de Roanne Service de médecine
interne –
Maladies infectieuses et tropicales
28, rue de Charlieu, BP 511
42328 Roanne cedex
04 77 44 30 74

69 — RHÔNE

Centre de Vaccinations Internationales et de Médecine
des Voyages du Tonkin.
33 cours André philip 69100 Villeurbanne
04 72 82 34 00

Hôpital de la Croix-Rousse Service des maladies infec-
tieuses et Tropicales du Pr Peyramond
103, Grande-Rue de la Croix-Rousse
69317 Lyon cedex 04
04 72 07 18 69

108, boulevard Pinel
69275 Lyon cedex 03
04 72 36 61 24

Hôpital de la Croix-Rousse
Laboratoire de parasitologie du Pr François Peyron
103, Grande-Rue de la Croix-Rousse
69317 Lyon cedex 04
04 72 07 18 69

Hôpital d'instruction des armées
Desgenettes

Centre de vaccination ISBA
Institut de santé Bourgogne-Auvergne
7, rue Jean-Marie-Chavant
69007 Lyon
04 72 76 88 66

Fondation dispensaire général de Lyon 10, rue de Sévi-
gné
69003 Lyon
04 78 14 14 14
Clinique du Tonkin 35, rue du Tonkin
04 72 82 66 00

71 — SAÔNE-ET-LOIRE

Centre hospitalier Les Chanaux Boulevard Louis-Escan-
de
71018 Mâcon cedex
03 85 20 32 24/33
Centre hospitalier de Paray-le-Monial 15, rue Pasteur
71604 Paray-le-Monial cedex
03 85 88 44 44

73 — SAVOIE

Service communal d'hygiène et de santé Immeuble Le
Cristal
1, place du Forum Chambéry-le-Haut
73000 Chambéry
04 79 72 36 40

74 — HAUTE-SAVOIE

Centre hospitalier BP 23331, avenue de Trésum
74011 Annecy cedex
04 50 88 35 65



Les Invocations pour le Hajj

Le changement de température au mois de Décembre est à prendre en compte. Vous passez de 30 degrés à 0.

LA TALBIYAH

- Lorsqu'on entre en état d'ihram et au long du pèlerinage

لَبَّيْكَ اللَّهُمَّ لَبَّيْكَ ، لَبَّيْكَ لَا شَرِيكَ لَكَ لَبَّيْكَ
إِنَّ الْحَمْدَ وَالنُّعْمَةَ ، لَكَ وَالْمُلْكَ ، لَا شَرِيكَ لَكَ

Labbaïkal-lâhumma labbaïk, labbaïka lâ sharîka laka labbaïk, innal-hamda, wanni'imata, laka wal-mulk, lâ sharîka lak.
Me voici, Seigneur, me voici, Tu n'as aucun associé, me voici. La louange, la grâce et la souveraineté sont à Toi, Tu n'as pas d'associé.

L'INVOCATION A DIRE ENTRE LE COIN YEMENITE ET LA PIERRE NOIRE (à la Ka'abah) .

Le Prophète avait l'habitude de dire entre le coin Yéménite et la pierre noire :

رَبَّنَا آتِنَا فِي الدُّنْيَا حَسَنَةً وَفِي الْآخِرَةِ حَسَنَةً وَقِنَا عَذَابَ النَّارِ

Rabbanâ âtinâ fid-dunyâ hassanatan, wa fil-âkhirati hassanatan, wa qinâ adhâban-nâr
«O notre Seigneur, Favorise nous d'un bienfait dans ce monde et d'un bienfait dans la vie future et préserve – nous du supplice de l'enfer»

DES INVOCATIONS A DIRE A AS-SAFA ET AL-MARWA

Jaabir a dit lorsqu'il décrivait le pèlerinage du Prophète :»[...] et lorsqu'il fut proche d'As-Safa il récitait:

إِنَّ الصَّفَا وَالْمَرْوَةَ مِنْ شَعَائِرِ اللَّهِ

« Innas-safâ wal-marwata min sha'âiril-lâh [...]]»

As- Safa et Al – Marwa sont vraiment parmi les lieux sacrés d'Allah [...]

أَبْدَأُ بِمَا بَدَأَ اللَّهُ بِهِ

« Abda'u bimâ bada'al-lâhu bih .» «Je commence par ce qu'Allah a commencé»

Alors il commença par Safa et l'escalada afin qu'il puisse voir la Ka'abah , ensuite il fit face et dit :

اللَّهُ أَكْبَرُ ، اللَّهُ أَكْبَرُ ، اللَّهُ أَكْبَرُ

«Allâhu akbar, allâhu akbar, allâhu akbar.»
«Allah est le plus grand, Allah est le plus grand, Allah est le plus grand.»
Et ensuite il formula ce qui suit trois fois, faisant une supplication après chacune d'elles :

لَا إِلَهَ إِلَّا اللَّهُ وَحْدَهُ لَا شَرِيكَ لَهُ ، لَهُ الْمُلْكُ وَلَهُ الْحَمْدُ رَفَعُوْا عَلَيَّ كُلُّ شَيْءٍ قَدِيرٌ ، لَا إِلَهَ إِلَّا اللَّهُ وَحْدَهُ الْخَيْرُ وَعَدُوُّهُ ، وَنَصْرُ عِبْدِهِ وَهَزِيمَةُ الْأَخْرَابِ وَحْدَهُ

«Lâ ilâha ilal-lâhu wahdahu lâ sharîka lah, lahul-mulku wa lahul-hamdu wa huwa alâ kulli shaï'in qadîr, lâ ilâha illal-lâhu wahdahu andjaza wa'adah ,wa nassara abdah, wa hazamal-ahzâba wahdah.»

«Il n'y a d'autre divinité que Allah, l'Unique sans associé. A Lui la Royauté, A Lui La Louange et Il est toute chose capable. Il n'y a point de divinité en dehors d'Allah.

Il a tenu sa promesse, accordé la victoire à Son serviteur et a vaincu les alliés.»

Il répétait la même chose à Marwah. L'on peut faire aussi une imploration personnelle.

LE JOUR D'ARAFAH

« La meilleure invocation est celle qu'on formule le jour d'Arafat et la meilleure que les Prophètes qui m'ont précédé et moi avons dite est :

لَا إِلَهَ إِلَّا اللَّهُ زُحْدَهُ لَا تُعْرِبُكَ لَهُ، لَمْ يَلِدْ وَلَمْ يَكُنْ لَهُ الْخُزْدُ رُحِمًا عَلَى كُلِّ شَيْءٍ قَدِيرٌ

Lâ ilâha illal-lâhu wahdahû lâ sharîka lah, lahul-mulku wa lahul-hamdu, wa huwa alâ kulli shai'in qadîr

Il n'y a point de divinité en dehors d'Allah, l'Unique, sans associé.

A lui la Royauté, à lui la Louange, Il est de toute chose capable.

LORSQU'ON JETTE DES PIERRES AU JAMARAAT

Chaque fois que le Prophète jetait une pierre aux trois Jamarat (à Mina) il disait:

اللَّهُ أَكْبَرُ

- «Allâhu akbar» - «Allah est le plus grand
« .Après avoir complété le premier jamarah, il avançait un peu, se tenait debout en faisant face à la Ka'abah, levait ses mains et invoquait Allah. Il le fit aussi pour le deuxième jamarah mais pas pour le troisième.»

A LA PIERRE NOIRE.

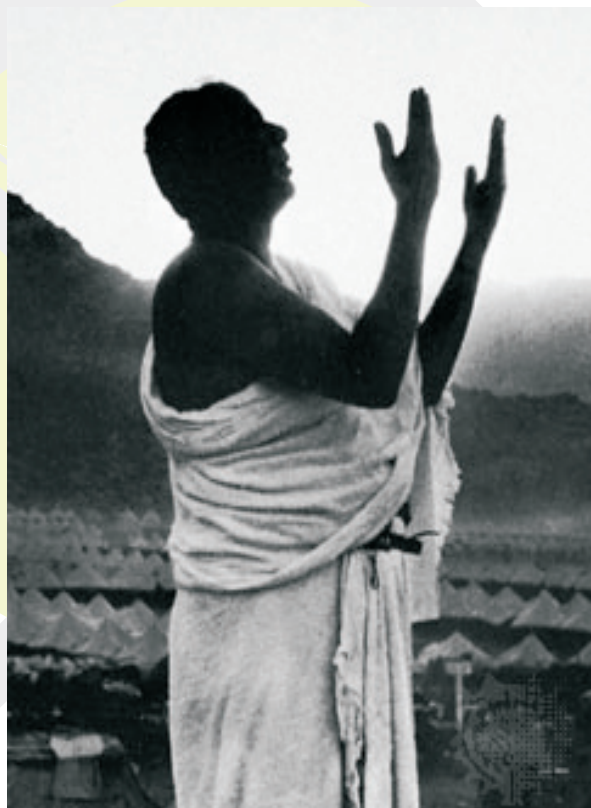
Le Prophète faisait le Tawaf sur le dos d'un chameau, et chaque fois qu'il arrivait près de la pierre noire il la touchait avec son bâton et disait :

اللَّهُ أَكْبَرُ

- Allâhu Akbar - Allah est le plus grand .Ou bien :

بِسْمِ اللَّهِ وَاللَّهُ أَكْبَرُ

Bismilah wa Lâhu Akbar - Au Nom d'Allah, Allah est le plus grand.



Les défis du CFCM : sortir des clivages et accéder à l'indépendance

Azzedine Gaci

LE MONDE | 18.06.05

Ce 19 juin, les musulmans de France voteront pour renouveler les membres du Conseil français du culte musulman (CFCM). Qui aurait parié, il y a deux ans, que cette nouvelle instance survivrait aux divergences qui la minent de l'intérieur et aux critiques dont elle faisait face au sein même de la communauté musulmane ?

Pour son deuxième mandat, le CFCM doit relever plusieurs défis politique, financier et intellectuel car les musulmans de France attendent beaucoup peut-être trop de cette instance, qui n'en est qu'au stade du balbutiement.

Le premier défi est de continuer à exister. Le CFCM est un acquis pour les musulmans de France. Mais, aussi surprenant que cela paraisse, sa survie est en soi un exploit. Il a pu résister à toutes les tentatives de déstabilisation et de mise à mort dont il a fait objet hors comme dans la communauté.

Si le CFCM existe toujours, diront certains, c'est grâce au ministère de l'intérieur, qui n'a pas intérêt à ce qu'il disparaisse. Je ne partage pas cet avis. L'essentiel est qu'il ait pu se maintenir alors même qu'il était chroniquement en panne. Mais aujourd'hui, il doit s'affirmer davantage, changer, s'améliorer, se transformer, malgré ses faiblesses et ses maladroites et pour les surmonter.

Pour ce faire, il doit dépasser les clivages d'appartenance.

L'islam de France est parcouru par diverses tendances et courants de pensée.

Chaque musulman est libre d'adhérer à celui qui lui permet de s'épanouir, dans le cadre du respect des lois républicaines. Mais cette appartenance ne doit pas affecter notre union dans l'action. Les membres du CFCM ne doivent pas être les représentants de la Grande Mosquée de Paris, de la FMNF (Fédération nationale des musulmans de France) ou de l'UOIF (Union des organisations islamiques de France), mais représenter l'ensemble des musulmans du pays.

La réussite et la pérennité du CFCM dépendront de sa capacité à dépasser les clivages des fédérations, à faire de sa diversité une richesse. Laisser s'installer dans la communauté musulmane le sentiment selon lequel les responsables du CFCM ne seraient que des gestionnaires intéressés du culte, voire les ambassadeurs d'intérêts étrangers, serait refuser d'avancer sur la route du changement pour l'intérêt de l'islam et des musulmans de France.

Il faut, aussi, investir dans l'intelligence, qui est le moteur d'une transformation du paysage musulman en France. Notre communauté regorge de compétences. Le CFCM doit mobiliser toutes ces énergies pour les préparer à assumer des responsabilités. Les jeunes ne s'intéressent encore que très peu au CFCM, qu'ils jugent très dépendant, politiquement et financièrement. Il en va de même pour les femmes, souvent piliers de notre communauté. Elles sont peu présentes dans le conseil d'administration et ses instances de décision nationales et régionales. La compétence et l'honnêteté doivent être les seuls critères de choix des représentants musulmans.

La reconnaissance du statut d'imam est une autre tâche à mener. Être imam est sans doute l'un des métiers les plus difficiles en France. Beaucoup de nos imams aujourd'hui ne savent plus quoi faire. On leur demande tout et n'importe quoi : être versé dans les sciences religieuses, maîtriser le français, connaître l'histoire et les lois du pays, être à l'écoute des fidèles, résoudre leurs problèmes familiaux...

Comment demander tout cela à quelqu'un qui n'a ni statut juridique légal ni salaire régulier et vit habituellement de l'aumône des fidèles, quand il n'est pas RMiste et subit souvent les tracasseries de l'administration lors du renouvellement de son titre de séjour ?

Autre point-clé : le CFCM doit prendre en charge la nomination des aumôniers. L'islam est «la première religion carcérale de France», selon le sociologue Farhad Khosrokhavar. Selon son étude, les détenus de culture musulmane dépassent souvent les 50 %, atteignant parfois 80 % dans les centres pénitenciers. Triste record, qui contraste avec le nombre d'aumôniers musulmans : 77 sur 850, tous cultes confondus. C'est notoirement insuffisant. D'autant que, parmi ces aumôniers musulmans, certains n'ont jamais mis les pieds dans une prison, alors qu'ils perçoivent un salaire ou des indemnités.

Ce n'est ni normal ni moral. C'est pourquoi la nomination des aumôniers doit relever des compétences du CFCM. Il faut aussi revoir le système de rémunération, pour éviter les abus. Ne doivent être salariés ou indemnisés que les aumôniers qui respectent leur engagement en faisant régulièrement leur travail dans les prisons ou les hôpitaux.

Le CFCM doit également élaborer une jurisprudence en phase avec le contexte français. L'islam peut être un facteur d'intégration pour les jeunes Français musulmans nés et élevés en France à condition de reconsidérer notre rapport à ses textes fondateurs : le Coran et la Sunna. Rares sont les réflexions approfondies entreprises sur la contextualisation de ces sources par des musulmans vivant en France. A long terme, nous devons apprendre à faire la distinction entre les lois fondamentales (Al-Thawâbit) et les lois circonstanciées (Al-Moutarayirât), pour élaborer une jurisprudence (Fiqh) en phase avec le contexte français. Un travail colossal nous attend dans ce domaine.

Les musulmans de France doivent se prendre financièrement en charge et ils ont les moyens de le faire : utiliser le marché de la viande halal, estimé à plus de 5 milliards d'euros par an, et le pèlerinage, estimé à plus de 50 millions d'euros, pour ne citer que ceux-là.

Il appartient aux fédérations et aux grandes mosquées du CFCM de donner l'exemple en ayant le courage d'attribuer la gestion de ces marchés au Conseil, c'est-à-dire à tous les musulmans de France. C'est à ce prix-là, et seulement à ce prix, que le CFCM acquerra son indépendance, laquelle lui permettra de relever tous les défis que nous avons énumérés.